



POLITINIS MOTERŲ DALYVAVIMAS PAŽANGAI: NUO ANALIZĖS IKI VEIKSMO

Moterų dalyvavimo vietos politikoje ir lyčių
lygybės padėties savivaldybėse ryšio
nustatymas



LIETUVOS MOTERŲ
LOBISTINĖ ORGANIZACIJA



Lietuvos Respublikos
socialinės apsaugos
ir darbo ministerija



2023 m. savivaldybių tarybų rinkimuose stebimi teritoriniai skirtumai lyties aspektu.

Moterų, savivaldybių tarybos narių, dalis Lietuvos savivaldybių tarybose yra skirtinga ir įgyja reikšmes nuo 11,8 proc. Rietavo savivaldybėje iki 48,4 proc. Kauno rajono savivaldybėje. Virš 45 proc. moterys sudaro Kauno r., Klaipėdos r., Trakų r., Širvintų r. Pagėgių r. savivaldybių tarybose, 20 proc. ir mažiau moterys sudaro Vilkaviškio r., Utenos r., Plungės r., Alytaus r., Marijampolės r., Anykščių r., Rietavo r. savivaldybių tarybose. Įdomu tai, kad 20 proc. ir mažiau tarybose moterų turinčių savivaldybių merai perrinkti antrajai ar net trečiajai kadencijai priklauso **vyriausiųjų kartai ("kūdikių bumo" kartai, gimusiems 1943-1960 m.) ir X - vyresniųjų kartai, gimusieji 1961-1981 metais. Tai gali būti viena iš priežasčių, kodėl savivaldoje pasireiškia toks didelis pasipriešinimas, net lyčių lygybės politikos atmetimas ir jos svarbos nesupratimas bei pasyvus vadovavimas lyčių lygybės prievolės, numatytos teisės aktuose, vykdymui?**

Moterų atstovavimo lygis savivaldybių tarybose skirtingo tipo savivaldybėse skiriasi nežymiai. Išsiskiria žiedinės savivaldybės, kuriose moterų atstovavimo lygis savivaldybių tarybose sudaro 39 proc. Penkiose žiedinėse savivaldybėse moterų atstovavimo lygis yra didesnis nei bendrai visose Lietuvos savivaldybėse bendrai, ir tik Alytaus rajono savivaldybėje – mažesnis. Išrinktų moterų atstovavimo lygis savivaldybės tarybose nesusijęs su savivaldybės gyventojų skaičiumi.

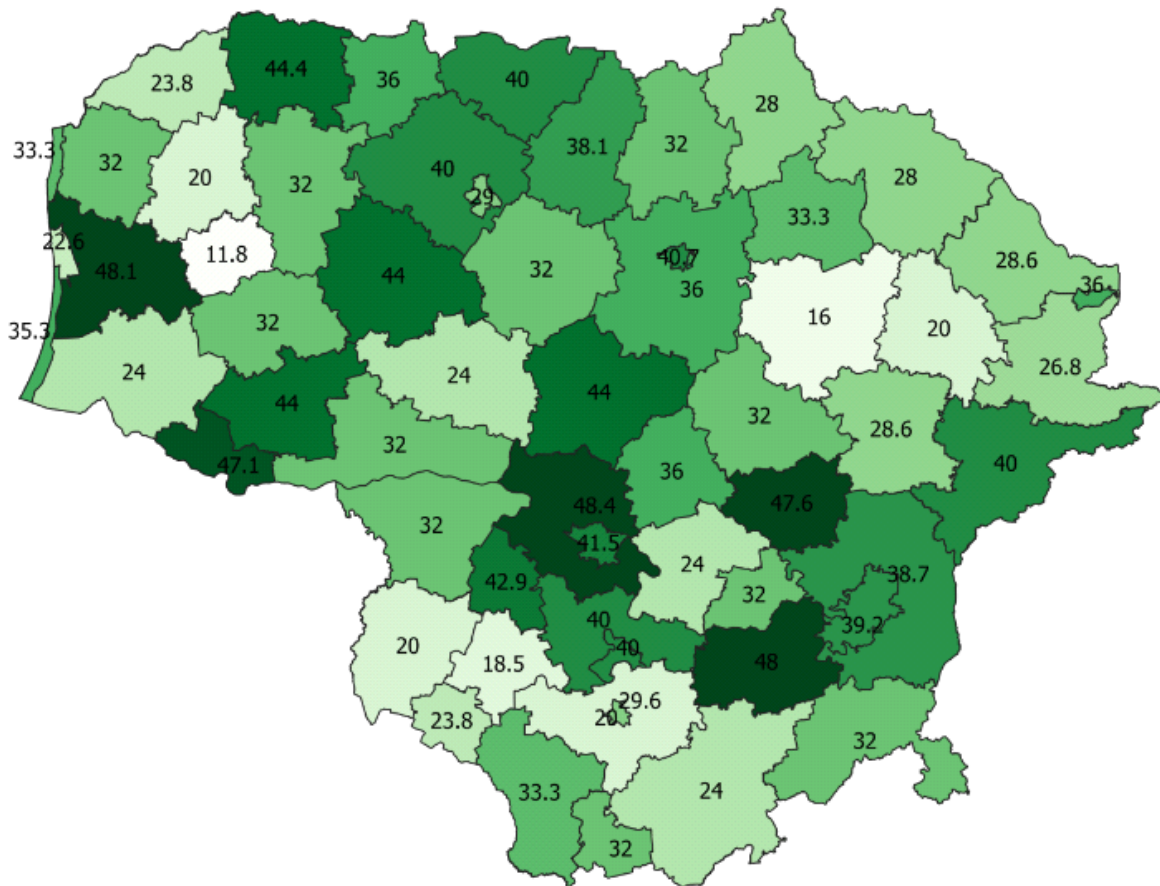
1 lentelė. **Moterų ir vyrų pasiskirstymas savivaldybių tarybose pagal savivaldybės tipą:**

	Lytis			
	Moteris		Vyras	
	Sk.	Proc.	Sk.	Proc.
Didžiųjų miestų savivaldybės	72	34,6	136	65,4
Kaimiškosios savivaldybės	260	31,6	563	68,4
Kurortų savivaldybės	27	34,6	51	65,4
Urbanizuotosios savivaldybės	75	33,3	150	66,7
Žiedinės savivaldybės	64	39,0	100	61,0
Iš viso savivaldybių tarybose	598	33,2	1000	66,8

Nedidelius teritorinius skirtumus pagal moterų ir vyrų pasiskirstymą savivaldybių tarybose galima įžvelgti ir Lietuvos žemėlapyje vizualizacijoje.

Matomos gretimų savivaldybių grupės, kuriose moterų ir vyrų pasiskirstymas savivaldybių tarybose yra panašus.

Pvz., daug greta esančių savivaldybių, kuriose moterų savivaldybės tarybos narių dalis santykinai mažesnė yra šiaurės rytų Lietuvoje ir pietų Lietuvoje, santykinai didesnė – šiaurės-šiaurės vakarų Lietuvoje:





Lyginant 2015, 2019 ir 2023 metų rinkimų rezultatus, stebimas moterų atstovavimo lygio savivaldybių tarybose augimas.

2015 m. jos sudarė 26,2 proc., 2019 m. – 29,3 proc., 2023 m. – 33,2 proc. skaičiuojant nuo visų savivaldybių tarybų narių skaičiaus. **Pokytis lyginant 2015 ir 2023 m. sudaro 7 proc. punktus.**

Pokyčiai savivaldybėse nėra vienodi.

Septyniose savivaldybėse, lyginant 2015 ir 2023 m. rinkimų duomenis, moterų, savivaldybių tarybų narių dalis padidėjo daugiau nei 15 proc. punktų, pozityvus pokytis stebimas 43 savivaldybėse. Pažymėtina, kad visose šiose savivaldybėse (išskyrus vieną, Rietavo sav.) stebimas nuoseklus moterų skaičiaus augimas. Visose savivaldybėse (išskyrus vieną. Anykščių raj.) moterų atstovavimo lygis savivaldybės taryboje 2023 m. lyginant su 2015 m. sumažėjo, nebuvo stebimas nuoseklus mažėjimas: vieną kadenciją ši dalis galėjo nepakisti ar padidėti, kitą – sumažėti. **Šie faktai leidžia teigti apie pozityvias tendencijas analizuojamu aspektu daugelyje savivaldybių.**

Stebima silpnai išreikšta tendencija, kad didesni pozityvūs pokyčiai analizuojamu aspektu dviejų kadencijų laikotarpiu vyko savivaldybėse, kuriose 2015 m. moterų atstovavimo lygmuo buvo žemesnis.

Analizuojant moterų atstovavimo lygio pokyčius savivaldybėje pagal savivaldybės tipą, galima įžvelgti nedidelius skirtumus.

Mažiausias moterų atstovavimo lygio savivaldybės taryboje pokytis 2015–2023 m. yra kaimiškose ir urbanizuotose savivaldybėse, didžiausias – žiedinėse ir didžiųjų miestų savivaldybėse, kuriose moterų tarybos narės sudaro 39,0 proc., o atmetus Alytaus rajoną, kuriam šis dėsniumas negalioja - dar daugiau (!). Mažiausia dalis - kaimiškose savivaldybėse - 31,6 proc. (be urbanizuotų savivaldybių (Mažeikiai, Utena ir pan., kuriose didesnė miesto vietovėje gyvenančiųjų dalis). Žiedinėse savivaldybėse didesnis ir procentinės dalies pokytis, lyginant su 2015 m.

Galima daryti prielaidą, kad dėl spartesnio ekonominio gyvybingumo ir socialinio aktyvumo žiedinėse ir didžiųjų miestų savivaldybėse sparčiau keičiasi tarybos narių kartos:



išrenkama daugiau moterų, kurios, vykstant bendram modernizacijos procesui, įsilieja į vietos politiką su aukštesniu išsilavinimu, informaciniais ir technoliniais gebėjimais, modernesne mąstysena, palankumu įvairovei ir lyčių lygybei. Naujosios kartos politikai(ės) asmeniniai įgūdžiai yra sunkiai palyginami su vyresnės kartos politikų gebėjimais naudotis technologijomis.

Moterų atstovavimo lygio savivaldybių tarybose ir savivaldybės gerovės indekso ryšys.

Stebima silpnai išreikšta tendencija, kad ekonomiškai gyvybingose savivaldybėse moterų atstovavimo lygis yra didesnis, jose didesnis ir moterų atstovavimo lygio pokytis. **Moterų atstovavimo lygis taip pat silpnai susijęs su „Sveikos demografijos“ rodikliu: stebima silpnai išreikšta tendencija, kad moterų dalyvavimo lygis yra didesnis „jaunesnėse“ savivaldybėse.**

Gautas statistiškai reikšmingas ryšys tarp moterų atstovavimo lygio savivaldybės taryboje ir savivaldybių gerovės indekso.

Ryšys silpnas, tačiau statistiškai reikšmingas.

Savivaldybės pagal Gerovės indekso dinamiką 2016–2022 metais suskirstėme į 5 grupes:

1. situacija gerėja (dinamikos linija kyla aukštyn) - 20 savivaldybių;
2. situacija blogėja (dinamikos linija leidžiasi žemyn) - 4 savivaldybės;
3. situacija stabili (dinamikos linija horizontali) - 20 savivaldybių;
4. situacija pagerėjo, bet vėl blogėja (dinamikos linija apverstos U formos) - 8 savivaldybės;
5. situacija pablogėjo, bet vėl gerėja (dinamikos linija U formos) - 8 savivaldybės.



Moterų atstovavimo savivaldybių tarybose lygis savivaldybių grupėse pagal gerovės indekso pokytį skiriasi nežymiai.

Šiek tiek didesnis, moterų atstovavimo lygis yra savivaldybėse, kuriose gerovės indekso reikšmės turi tendenciją didėti ir mažesnės, kur savivaldybėse, kuriose gerovės situacija blogėja ar pablogėjo, bet vėliau pagerėjo.

Požymiai, išskiriantys moteris meres.

2023 m. rinkimuose (kovo 5 d. duomenys) į mero poziciją išrinktos **6 moterys** (Alytaus, Lazdijų, Mažeikių, Širvintų, Zarasų rajonų ir Birštono savivaldybėse), jos sudaro 10 proc. visų savivaldybių merų. **Negalima teigti, kad partijos, kurioms priklauso merės išsiskiria dideliu moterų atstovavimo lygiu:** Demokratų sąjungos (2 merės) ir Liberalų sąjūdžio (1 merė) savivaldybės tarybos narių grupėje moterų atstovavimas yra santykinai nedidelis.

Moterų ir vyrų merų amžiaus vidurkis yra panašus, nedaug skiriasi ir sklaida: moterų amžiaus vidurkis – 50,0 metų, vyrų – 50,6 metai. Moterų merių amžiaus vidurkis daugmaž atitinka moterų savivaldybės narių amžiaus vidurkį (49,8 metų), vyrų merų amžiaus vidurkis mažesnis už vyrų savivaldybės tarybos narių amžiaus vidurkį (52,1).

Moterys merės yra labiau išsilavinusios už vyrus merus: 5 moterys iš 6 turi magistro laipsnį, tuo tarpu vyrų grupėje magistro laipsnį turi 24, daktaro laipsnį – 3, iš 54, t. y. iš viso mokslinį laipsnį turi 52 proc. vyrų. Savivaldybių tarybų narių grupėje mokslo laipsnį (magistro ar daktaro) taip pat turi didesnę dalis moterų nei vyrų.

Merių išsilavinimo sritys: fiziniai ar inžinerijos mokslai (2), verslo ir viešoji vadyba (3), teisė (1). Didžioji dalis vyrų merų yra baigę teisę (22 proc.), inžinerijos mokslus (22 proc.), tačiau mažiau verslo ir viešąją vadybą (14 proc.).

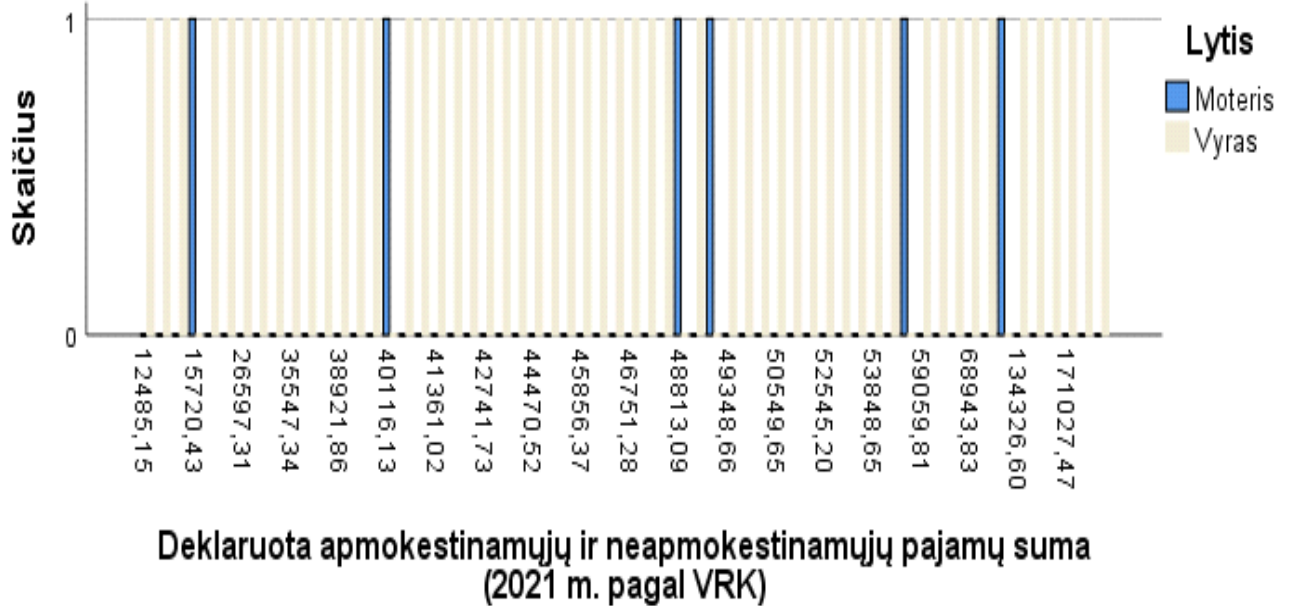
Dauguma merių (5 ir 6) yra vedę, kaip ir dauguma merų vyrų (44 iš 49 arba 81,5 proc.). Savivaldybių tarybų narių tarpe ištekėjusių moterų dalis yra mažesnė (64,9 proc.) nei vedusių vyrų (78,5 proc.).

Moterys merės 2021 metais vidutiniškai deklaravo mažiau pajamų nei vyrai, vidurkis, atitinkamai, 53,2 tūkst. eurų ir 77,1 tūkst. eurų, **merių pajamų vidurkis 31 proc. mažesnis nei merų vyrų**. Tačiau pašalinus dvi išskirtis – merų, kurie savo pajamomis labai

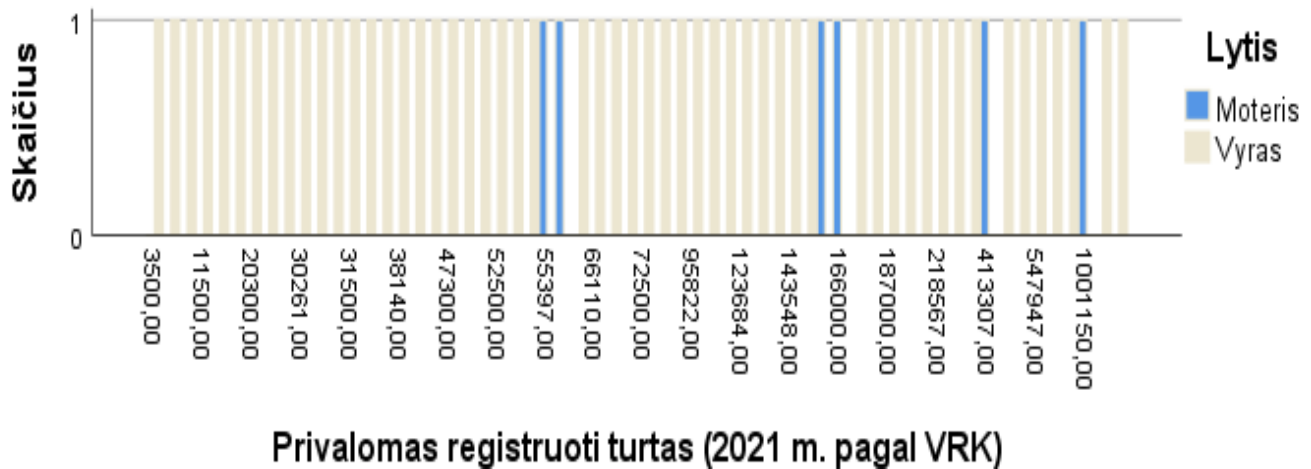


išsiskiria, duomenis, vyrų merų pajamų vidurkis (51,6) tampa net truputį mažesnis už moterų.

Tad merai vyrai ir moterys pagal pajams užima daugmaž panašias pozicijas:



Mer(i)ų deklarauta pajamų suma. Moterys merės, skaičiuojant vidurkį finansine išraiška, vidutiniškai turi daugiau registruoto turto nei vyrai merai. Moterų merių registruoto turto pinigine išraiška vidurkis 306,6 tūkst. eurų, merų vyrų – 203,8 tūkst. eurų. Pašalinus Kauno mero registruoto turto išskirtį, registruoto turto vidurkis sumažėja iki 157,3 tūkst. eurų. Tad galima teigti, kad moterys merės registruoto turto turi daugiau. Situaciją iliustruoja:



Mer(i)ų privalomas registruoti turtas

Nėra aiškios sąsajos tarp fakto, kad savivaldybės merės pareigas užima moteris ir moterų atstovavimo lygio savivaldybės taryboje dalies (2 lentelė). Savivaldybės vadovė yra moteris ir savivaldybėse, pasižyminčiose santykinai mažu moterų atstovavimu savivaldybės taryboje (Alytaus, Zarasų rajonai) ir santykinai dideliu moterų atstovavimu (Mažeikių, Širvintų rajonai).

2 lentelė. Moterų dalis savivaldybių tarybose, kuriose merėmis tapo moterys.

Savivaldybė	Moterų dalis savivaldybės taryboje (proc.)
Alytaus rajono	20,0
Birštono	40,0
Lazdijų rajono	33,3
Mažeikių rajono	44,4
Širvintų rajono	47,1
Zarasų rajono	28,6
Bendrai Lietuvos savivaldybėse	33,2

Lyginant 2015, 2019 ir 2023 metų rinkimų rezultatus, **stebimas moterų atstovavimo lygio savivaldybių tarybose augimas**. 2015 m. jos sudarė 26,2 proc., 2019 m. – 29,3 proc., **2023 m. – 33,2 proc.** skaičiuojant nuo visų savivaldybių tarybų narių skaičiaus. **Pokytis lyginant, skaičiuojant visas savivaldybes, 2015 ir 2023 m. sudaro 7 proc. punktus, pozityvus pokytis stebimas 43 savivaldybėse.**

Moterų atstovavimo lygis savivaldybėse silpnai susijęs su savivaldybių gerovės indeksu. **Stebima silpnai išreikšta tendencija, kad didesnė dalis moterų savivaldybės tarybos narių yra tose savivaldybėse, kuriose aukštesnė kintamųjų *Gyvybinga ekonomika* ir *Sveika demografija* reikšmė savivaldybių gerovės indekso sudėtyje.** Taip pat yra moterų atstovavimo lygio silpnas ryšys (0,26) su Savivaldybių gerovės indeksu "sveika demografija", kuris apjungia demografinį senatvės koeficientą ir migraciją.

Ankstesniuose Lietuvos moterų dalyvavimo politikoje tyrimuose ir literatūroje daugiausia dėmesio buvo skirta nacionaliniam lygmeniui, ignoruojant vietos savivaldų kontekstą. Pasirodo, pastarasis daugiasluoksnis ir labai įvairus mūsų mažoje šalyje. Tuo labiau, kad **Lietuva yra viena iš lėčiausiai pažangą lyčių lygybės srityje darančių ES šalių.**



Kalbant apie bendresnius kultūrinius ir socialinius bei ekonominius veiksnius, bent jau iki šiol tarptautiniuose ar nacionaliniuose tyrimuose daugiausia dėmesio buvo skiriama skirtumams tarp šalių. Kadangi šalyje vyksta modernizacijos procesas, tradicinės visuomenės tampa postindustrinėmis, kurios, nors ir lėtai, bet keičia kultūrinės nuostatas, pagarbą žmogaus teisėms ir didėjančią paramą lyčių lygybei. Vadinasi, įtraukiai lyčių lygybės kultūrai turės įtakos savivaldybių dydžio skirtumai ir jie lems visos šalies Lyčių lygybės indekso augimą. Todėl kyla klausimas, kaip savivaldybės kontekstas, ypač jos dydis, veikia savivaldybės tarybos sudėtį. Savivaldybės dydis gali turėti įtakos vyrų ir moterų atstovavimui dėl institucinių ir kultūrinių priešasčių. Pirmiausia, iš karto matomas beveik mechaninis paties savivaldybės dydžio poveikis. Antra, partijos dydis turi įtakos moterų atstovavimui nacionaliniu lygmeniu Seime.

Be to, kaip pažymi Dentersas ir kiti (2014: 76), *dažnai manoma, kad bendruomenės dydis daro įtaką žmonių socialiniam įsitvirtinimui ir yra pagrindinis miestietiško aspekto aspektas*. Atitinkamai savivaldybės dydis taip pat gali būti laikomas įvairių struktūrinių ir kultūrinių veiksnių, darančių įtaką visuomeninių grupių atstovavimui savivaldybės taryboje, pvz., urbanizacijai, įgalintojas. Mažose (t. y. kaimo) savivaldybėse labiau paplitusios tradicinės lyčių vertybės, o darbo rinkos ir išsilavinimo galimybės skiriasi nuo tų, kurias gali pasiūlyti didieji miestai, ypač sostinė.

Taikant lyties požiūriu „neutralų“ požiūrį savivaldybių socialinei ir ekonominei politikai formuoti, iš esmės palaikoma lyčių tvarka, kuri remiasi stereotipinėmis, hegemoninėmis vyriškumo normomis ir jas nuolat atgamina. Mokslininkai Lietuvą priskiria visuomenėms, kurioms būdinga patriarchalinė ir paternalistinė lyčių tvarka, pasižyminti tradiciniu lyčių vaidmenų supratimu ir esamų lyčių santykių natūralizavimu. Stokojant politinės valios, pokyčiai tokiose visuomenėse lyčių lygybės nuostatų įtvirtinimo kryptimi vyksta ypatingai lėtai (Bučaitė-Vilkė, 2012).

Geras vietinės bendruomenės valdymas yra svarbi pažangos visuomenėje prielaida. O nuoseklus lyčių lygybės tikslų integravimas – neatsiejamas pažangos veiksnys, nesvarbu kokiais – ekonominio augimo, gerovės, žmogaus teisių ar lygybės – kriterijais ją vertintume. Pasaulio mastu palyginti duomenys atskleidžia (Holter, 2014), kad lyčių lygybės pasiekimai visuomenėje reikšmingai koreliuoja su gyventojų pasitenkinimu gyvenimu, aukštesniu inovacijų lygiu, sėkmingiau įveikiamomis ekonominėmis krizėmis, sveikatingumu,



didesniu gimstamumu, efektyviau sprendžiamomis savižudybių problemomis ir kt. Todėl, siekdamos užsibrėžtų pažangos tikslų, šalies savivaldybių tarybos ir merai(ės) turėtų **nuosekliai integruoti lyčių lygių galimybių principus visuose veiklos administravimo ir politikos formavimo lygmenyse, nustatant ir aiškius stebėsenos mechanizmus bei kriterijus, leidžiančius įvertinti iššūkius, kliūtis ir pasiekimus lyčių lygybės klausimais.** O tam savivaldybių tarybų X kartos nariams būtinas mentalinis lūžis, pripažįstant lygybę demokratine vertybe. Ir tai - besitęsiantis procesas, apimantis tarybos narių esminių asmeninių vertybių korekciją bei jų komunikaciją, mokantis remtis jomis tuomet, kai reikia priimti sunkius sprendimus savivaldos veikloje.



Rekomendacijos

Tyrimas rodo, kad **yra silpna koreliacija tarp moterų politinio atstovavimo tarybose ir socio-ekonominės savivaldybės padėties. Pirmiausia, taip yra savivaldybėse, kurios labiau nutolusios nuo didesnių miestų, kur prastesni socio-ekonominiai rodikliai, kur didesni socialiniai skirtumai ir socialinė nelygybė, ten tarybose moterų bus išrinkta mažiau.**

Lygios galimybės ir lyčių lygybės politika nėra tikslinga savivaldybių bendros veiklos ir strateginės plėtros dalimi. Interpretuojant 2023 m. rinkimų į savivaldybių tarybas ir mer(i)ų pozicijas gautus statistinės analizės duomenis, tenka atsižvelgti į tai, kad lygios galimybės ir lyčių lygybė yra kompleksinė problema. Taigi, įgyvendinant moterų politinio dalyvavimo lygybės skatinimo priemones nacionaliniu ir vietos lygmenimis, būtina atsižvelgti į tokių priemonių poveikį ir prieinamumą įvairioms visuomenėms grupėms, ypatingą dėmesį skiriant tiems kandidatams(ėms), kurių tapatybes gali lemti:

1. **Asmens tapatybės bruožai:** lytis - rasė - tautybė - amžius (amžiaus karta) - seksualinė orientacija – (ne)įgalumas arba kelių požymių, pasireiškiančių vienu metu, sąveikumas: moteris gali patirti nesąmoningą šališkumą (*gender bias*) ar net daugialypę diskriminaciją. Kai kalbama apie politinių sprendimų priėmimą, dėl nesąmoningų išankstinių nuostatų, dažniausia vyrai laikomi "iš prigimties talentingais", "turintys potencialo" politikoje, o kitiems, kaip žinia, dažniausia moterims, tenka įrodinėti savo pasiekimus, arba teigiama, kad jai tiesiog atsitiktinai "pasisekė". Moterys, kurios susiduria su šiais šališkumais, rečiau sulaukia pagyrimo už savo idėjas, dažniau jų pasisakymai pertraukiami politinės komandos bendravimo metu ir turi mažesnę įtaką politinėms partijoms / komitetams.

2. **Asmens socialinis statusas arba jo(s) patiriamų gyvenimo patirčių ir situacijų parametrai** arba požymiai: išsilavinimas - užimtumas (svarbiausi karjeros pasiekimai, kvalifikacijos, stažuotės) - dalyvavimas visuomeninėje / pilietinėje veikloje (savanorystė) - priklausymas partijai / komitetui - socialinė padėtis - pajamos - deklaruotas apmokestinamųjų ir neapmokestinamųjų pajamų dydis - privalomas registruoti turtas - šeiminė padėtis - šeimos statusas - vaikų ar globojamųjų (ne)turėjimas - tėvystės / motinystės patirtis - teistumo (ne) turėjimas ir pan.



Nors moterų ir vyrų kandidatų skaičius rinkimuose beveik susilygino, tačiau išrinktų tarybos narių proporcija rodo, kad moterims savivaldos lygmenyje vis dar **nesuteikiama visapusiška prieiga prie dalijimosi valdžia ir galimybe dalyvauti vietos politinių sprendimų priėmimo**, todėl teisingesnio moterų ir vyrų atstovavimo galios pozicijose siekis apsiriboja tik priešrinkiminiu moterų įtraukimu į kandidatų sąrašus, tokiu būdu, **imituojant politinio judėjimo ar partijos nuostatų demokratiškumą ir modernumą**. Iš tikrųjų viešas diskursas, kad moterys pačios "neina į politiką", "yra neaktyvios" dar labiau sumažina moterų motyvaciją dalyvauti politikoje.

Nepakankamo moterų politinio dalyvavimo savivaldos lygmenyje priežastys išlieka:

- 1. Šališkumas** moterų politiniam vaidmeniui ir kompetencijai savivaldos politinių sprendimų priėmimo.
- 2. Tradiciniai ir naujai produkuojami lyčių stereotipai.** Tarybos narių grupinės diskusijos dalyvės politikės patvirtino, kad tebeegzistuoja tradicinis stereotipas *politika - vyriškos veiklos sritis*. Kitas stereotipas - *jeigu graži, tai negali būti protinga*. Pasitarimų metu tarybos nares piktna dėmesys jų išvaizdai ir jo akcentavimas, kuomet jų nuveiktas darbas (įdirbis) nuvertinimas arba nepastebimas.
- 3. Politikoje vyraujanti įtempta konkurencija.** Kuo daugiau moterų politikų - tuo daugiau konkurencijos vyrams; daugelis politikų nerimauja, kad jei moterims bus suteikta daugiau politinio aktyvumo, tuomet jų vietos bus perleistos moterims kandidatėms, taip atimant iš jų galimybę kovoti vietų tarybose ar merų pozicijose; rinkimų metu tarpusavyje moterys - taip pat yra konkurentės.
- 4. Politinio išsilavinimo stoka:** moterų socialiniam mobilumui įtakos turi jų išsilavinimas. Formalus išsilavinimas suteikia galimybę ugdyti lyderystę ir įskiepija pagrindinius vadovavimo įgūdžius. Dėl politinio išprusimo stokos jos menkai susipažinę su savo pagrindinėmis ir politinėmis teisėmis. Reikalingos politinės veiklos mentorės, politinio atstovavimo kursai, e-moduliai ir pan.
- 5. Darbo ir šeiminių pareigų pasidalinimo asimetrija:** dėl nevienodo šeimos priežiūros užduočių pasiskirstymo, moterys daug daugiau laiko praleidžia namuose su vaikais ar globos / rūpesčio



reikalaujančiais artimaisiais nei vyrai; moterys skiria daugiau laiko ir pastangų ne tik nėštumo ir gimdymo metu, bet net ir tada, kai vaikas nebeprisiklauso nuo tėvų priežiūros: grupinės diskusijos metu moterys politikės akcentavo, jog dažnai politikos nesirenka ir darbingo amžiaus aktyvios moterys dėl karjeros siekio ir laiko trūkumo, kurio reiktų kandidatuojant ir atliekant tarybos nario pareigas. Taigi, **šeima ir profesinė karjera darbingo amžiaus moterims yra svarbiau nei aktyvus politinis dalyvavimas** (galimai politinis dalyvavimas nėra laikomas svarbiu segmentu karjeros trajektorijoje).

6. Trūksta politinių tinklų (ypač moterims), orientuotų į vietos savivaldos politinių sprendimų priėmimo praktiką: nepakankamas politinių sprendimų priėmimo skaidrumas ir nedemokratiški vidaus procesai tampa iššūkiu visiems vietos politikos naujokams, bet ypač moterims, kurioms trūksta tarybos nariui būtinų žinių ir politinių tinklų: moterys, kurios dalyvauja tam tikruose savo politinės partijos ar komiteto tinklaveikos procesuose (renginiuose, mokymuose, suvažiavimuose ar pan.), atpažįsta viena kitą, identifikuoja ir domisi viena kitos politinės karjeros keliu. Tačiau tos partijos, kurios neturi jokių moterims skirtų tinklų ar kitų priemonių nesudaro galimybės joms vienai kitą pažinti, todėl tarp jų nesijaučia bendrumo. Tinklai arba politikų aljansai galėtų rengti bendras programas, kuriose būtų pabrėžiami moterų prioritetai, mokomasi kaip įgyvendinti lyčių lygybę bei kurti paskatos priemones moterims, užimti renkamas vietos tarybos narės pozicijas.

7. Išteklių trūkumas: dėl nepakankamo atstovavimo politinių partijų vidinėje struktūroje moterys negali surinkti išteklių ir paramos, kad galėtų plėsti savo politines apygardas. Moterys negauna tinkamos finansinės paramos iš politinių partijų, kad galėtų kandidatuoti; sprendimų priėmimo skaidrumas ir nedemokratiški vidaus procesai tampa iššūkiu visiems politikos naujokams, bet ypač moterims, kurioms trūksta tarybos nariui būtinų žinių, politinės partijos / komiteto palaikymo ir / ar politinių tinklų bei rėmėjų.

8. Socialinės sąlygos: moterys turi susitaikyti su joms primestais apribojimais, finansiniais, politinio palaikymo nepritekliais, įveikti vidinę (partijoje, komitete) ir išorinę vietinės visuomenės pasipriešinimą ir dar pačios prisiima visuomenės našta. Visuomenės nuomonė daro tiesioginę ir netiesioginę įtaką ne tik tam, kiek moterų kandidačių laimi vietos savivaldos tarybų rinkimus, bet ir tam, kuri jų dalis aptariama, svarstoma ir keliama į pareigas (komitetai, frakcijos);



9. Nepalanki politinė aplinka ir partijų organizacinė kultūra: politinės partijos ir komitetai nėra pakankamai draugiški moterims jos turi ilgiau ir sunkiai dirbti ir įveikti daugybę kliūčių, kad užsitikrintų vietą politinėje organizacijoje ar komitete. Pastebimi politinio seksizmo atvejai; nežinomi ir neištirti nusikalstamo pasaulio, korupcijos ir nesaugumo poveikis moterų politiniam dalyvavimui, nes sukuriama demografija" reikšmė. moterų pasitraukimo iš politikos galimybės, nes kartais sukuriama net moterų pasitraukimo iš politikos sąlygos.

10. Reikalinga įgyvendinti konkrečius veiksmus, skatinančius moterų dalyvavimą politikoje - plėtoti **partnerystę tarp moterų organizacijų, politinių partijų** ir vyrų, skirtingų kartų organizacijų, kurios yra įsipareigoję siekti lyčių lygybės ir siekia aktyvesnio, demokratiškesnio moterų dalyvavimo politiniame gyvenime.

11. Sistemingas, besitęsiantis moterų trūkumas vietos valdžios institucijose gali signalizuoti moterims, kad sistema yra nesąžininga, neteisėta ar šališka jų atžvilgiu. Tyrėjams ypač būtų naudinga suprasti moterų nepakankamo politinio atstovavimo vietos politikoje pasekmes, nes gali susvyruoti moterų pasitikėjimas valdžia, susiformuoti nuomonė, kad moterims politinio dalyvavimo neprieinamas ir visuomenėje nebėra demokratinės atskaitomybės (Mansbridge 1999).

Apibendrinant galima teigti, jog moterims aktyviau dalyvauti politikoje trukdo žinių ir patirties stoka, visuomenės palaikymo trūkumas, stereotipai, priskiriami moterims, o gal ir motyvacijos. Galima teigti, jog moterims aktyviau politikoje padėtų geras rinkimų procesų ir parlamentarų veiklos išmanymas, moteriškas solidarumas, ryšiai, kvotos, noras turėti daugiau galios, o gal įkvepiantis politikės pavyzdys. Tad politikoje moteriai norint būti lydere reikia įveikti visuomenės pasipriešinimą, reikia būti nei per daug moteriška ir nei per daug vyriška.

Būtų idealu, jei moterys, užimančios merės ar tarybos narės pareigas, turėtų iš(si)ugdytą lygybės vertybę ir įgytą patirtį, kaip taikyti lyčių lygybės principą: interpretuoti vietos bendruomenės reikalus "iš moters žiūros kampo", nepriklausomai nuo vyrų artikuliuojamų vertybių. Tai įgalintų išlaikyti savivaldybės vietos gyventojų poreikių ir ekonominės plėtros dermę, kuri reikšminga



regionui dalimi prisidėtų prie atviros, laisvos, savimi pasitikinčios ir kūrybingos visuomenės, kaip būtinos inovatyvumo sąlygos, kūrimo.

Lietuvos gyventojų nuomonės tyrimai rodo, kad per pastaruosius keliolika metų sumažėjo gyventojų, neigiamai nusistačiusių prieš moterų dalyvavimą politikoje, skaičius, tačiau, kaip rodo sociologiniai tyrimai, šios nuostatos kinta lėtai. **Moterų į savivaldybių tarybas ir merių pozicijas išrenkama labai mažai, kadangi Lietuvos gyventojai politikoje moterų nepasigenda ir nemano, kad didesnis jų dalyvavimas turėtų reikšmingą įtaką** (Radzevičiūtė, Mačiulytė, 2020). Situaciją galime pagrįsti Europos vertybių tyrimo argumentu, kad nors Lietuvos visuomenė postmaterialinių vertybinių orientacijų požiūriu tarsi ir harmoningai įsikomponuoja į bendrą Europos šalių paveikslą, **politinės ir ekonominės sistemos transformaciją patyrusios mūsų šalies gyventojų vertybinės nuostatos nėra aiškiai susiformavusios ir konsoliduotos, o jų kaita nenuosekli, labai jautriai reaguojanti į momentines ekonomines bei politines aplinkybes** (Žiliukaitė, Poviliūnas, Savicka, 2016).

Naudojantis šiais duomenimis, būtina pateikti nuorodą:

Tyrimą atliko Vilniaus universiteto Šiaulių akademijos mokslininkų grupė (dr. V. Šidlauskienė, dr. V. Juknevičienė, mg. S. Balčiūnas), vykdant projektą „Politinis moterų dalyvavimas pažangai: nuo analizės iki veiksmo“ 2023 m. Projektą remia LR Socialinės apsaugos ir darbo ministerija. Projektas finansuojamas valstybės biudžeto lėšomis.



Lietuvos Respublikos
socialinės apsaugos
ir darbo ministerija

Projektą finansuoja Lietuvos Respublikos socialinės apsaugos ir darbo ministerija

Projekto koordinatorius:



LIETUVOS MOTERŲ
LOBISTINĖ ORGANIZACIJA

Projekto partneriai:



MOTERŲ UŽIMTUMO
INFORMACIJOS CENTRAS



KLAIPĖDOS SOCIALINĖS
IR PSICHOLOGINĖS
PAGALBOS CENTRAS



LYGIŲ
GALIMYBIŲ
PLĖTROS
CENTRAS



MOTERŲ
INFORMACIJOS
CENTRAS

