

TYRIMO SANTRAUKA

Pagalbos moterims patiriančioms seksualinę prievartą artimoje aplinkoje bei moterims turinčioms fizinę negalią ir patiriančioms smurtą artimoje aplinkoje prieinamumo situacijos analizė bei problemų identifikavimas



Projekto #StabdykDabar!: pagalba nukentėjusiems nuo smurto lyties pagrindu partneriai:

Lietuvos moterų lobistinė organizacija

Viešoji įstaiga Klaipėdos socialinės ir psichologinės pagalbos centras

Moterų teisių asociacija

Tauragės moters užimtumo ir informacijos centras

Moterų veiklos inovacijų centras

Tyrimo autoriai:

D. Puidokienė, Viešoji įstaiga Klaipėdos socialinės ir psichologinės pagalbos centras

G. Purvaneckienė, Viešoji įstaiga Klaipėdos socialinės ir psichologinės pagalbos centras

V. Sakalauskienė, Viešoji įstaiga Klaipėdos socialinės ir psichologinės pagalbos centras

R. Grigalienė, Tauragės moters užimtumo ir informacijos centras

J. Cinskienė, Tauragės moters užimtumo ir informacijos centras

N. Meilutienė, Tauragės moters užimtumo ir informacijos centras

S. Jasudienė, Moterų veiklos inovacijų centras

V. Žukauskaitė, Moterų teisių asociacija

J. Šeduikienė, Moterų informacijos centras

TYRIMO SANTRAUKA

TURINYS

Santrumpos.....	3
Vartojamos sąvokos.....	3
1. ĮVADAS. PROBLEMOS APŽVALGA - AKTUALUMAS, MASTAS, TEISINIS IR POLITINIS KONTEKSTAS.....	4
2. METODOLOGIJA.....	7
3. TYRIMO DUOMENŲ ANALIZĖ.....	9
3.1. Teisinė bazė.....	9
3.2. Specialistų, dirbančių apsaugos nuo smurto, pagalbos, paslaugų teikimo ir prevencijos srityse, apklausos analizė.....	10
3.3. Specialistų, teikiančių apsaugą, pagalbą ar paslaugas diskusija fokus grupėse.....	13
3.3.1. Moterys patiriančios seksualinę prievartą artimoje aplinkoje.....	13
3.3.2. Moterys turinčioms fizinę negalią ir patiriančioms smurtą artimoje aplinkoje.....	16
3.4. Asmeninė patirtis.....	20
3.4.1. Moterys patiriančioms seksualinę prievartą artimoje aplinkoje.....	20
3.4.1.1. Prievartos patirtis.....	20
3.4.1.2. Esama pagalba.....	24
3.4.1.3. Pageidaujama pagalba.....	25
3.4.2. Moterys turinčios fizinę (klausos/regos) negalią ir patiriančios smurtą artimoje aplinkoje.....	29
3.4.2.1. Prievartos patirtis.....	29
3.4.2.2. Esama pagalba.....	30
3.4.2.3. Pageidaujama pagalba.....	31
4. IŠVADOS	33
LITERATŪRA.....	38
PRIEDAI.....	41

TYRIMO SANTRAUKA

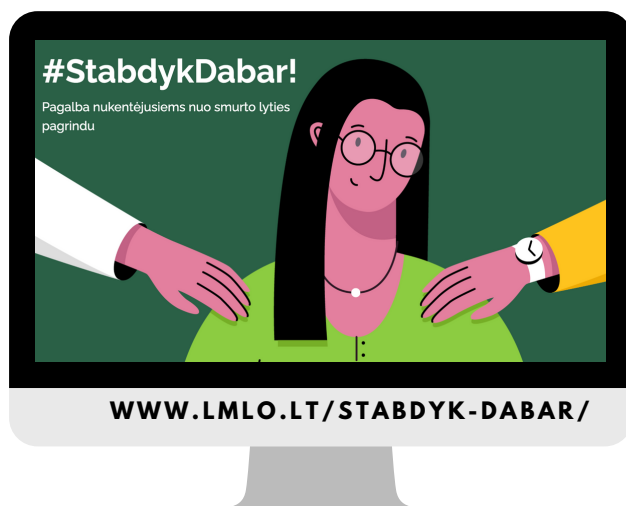
METODOLOGIJA

Tyrimas atiktas įgyvendinant projektą #StabdykDabar!: pagalba nukentėjusiems nuo smurto lyties pagrindu.

Projekto tikslas - didinti teikiamos specializuotos kompleksinės pagalbos prieinamumą, įgalinant SKPC specialistus teikti pagalbą moterims turinčioms fizinę negalią ir patiriančioms seksualinę prievartą artimoje aplinkoje.

Tyrimo įgyvendinto 2021 m. 01-09 mėn. pagrindinis tikslas - didinti teikiamos specializuotos kompleksinės pagalbos prieinamumą, įgalinant SKPC specialistus teikti pagalbą moterims turinčioms fizinę negalią ir patiriančioms seksualinę prievartą artimoje aplinkoje. Tikslui pasiekti numatyta:

1. Atlikti pagalbos moterims turinčioms fizinę negalią ir/ar patiriančioms seksualinę prievartą artimoje aplinkoje prieinamumo situacijos analizę bei identifikuoti esamas problemas.
2. Susipažinus su užsienio šalių gera praktika, sukurti specializuotos kompleksinės pagalbos teikimo modelius ir veiksmų algoritmus, pritaikytus moterims turinčioms fizinę negalią ir/ar nukentėjusiems nuo seksualinės prievartos artimoje aplinkoje.

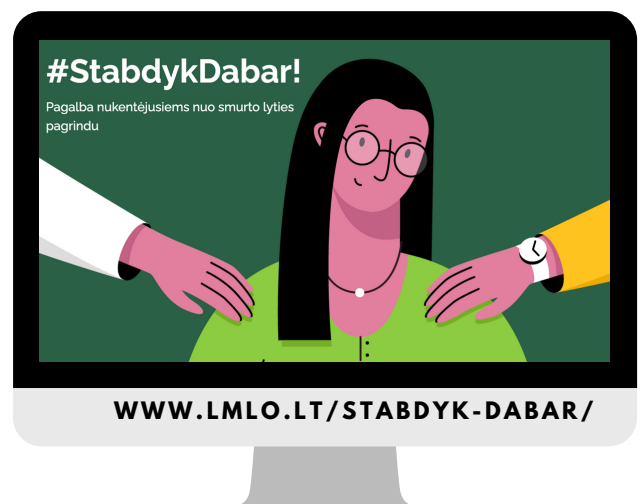


TYRIMO SANTRAUKA

METODOLOGIJA

Atliekant tyrimą remtasi socialinių mokslų siūloma kiekybinių (apklausos) ir kokybinių tyrimų metodologija. Metodai: antrinių duomenų šaltinių analizė, anketinė specialistų, dirbančių apsaugos nuo smurto, pagalbos, paslaugų teikimo ir prevencijos srityje apklausa, specialistų ekspertų interviu fokus grupėje ir patyrusių seksualinį smurtą artimoje aplinkoje bei turinčių klausos / regos negalią moterų interviu.

Atliekant tyrimą buvo naudojama mišrioji tikslinė atranka, taikant tris imties sudarymo būdus – apklausą, individualius interviu bei interviu fokus grupėse. Pirmos grupės respondentų – specialistų, dirbančių apsaugos nuo smurto, pagalbos, paslaugų teikimo ir prevencijos srityje apklausai naudota paprastoji atsitiktinė atranka, kai respondentai buvo pasirenkami laikantis atsitiktinumo principo. Atrenkant antros grupės respondentus – specialistus ekspertus buvo naudojama kriterinė atranka. Pagrindinis kriterijus, kuriuo vadovautasi atrenkant antros grupės respondentus buvo tai, kad respondentai būtų teikę pagalbą ar paslaugas nuo smurto artimoje aplinkoje nukentėjusiems asmenims bei moterimis su negalia. Trečiosios grupės imties vienetai atrinkti naudojant „Sniego gniūžtės“ (angl. snowball sampling) atrankos metodą.



TYRIMO SANTRAUKA

TYRIMO RESPONDENTAI (-ĖS)

INTERVIU

25

MOTERYS NUKENTĖJĘ NUO
SMURTO ARTIMOJE
APLINKOJE

FOKUS GRUPĖS

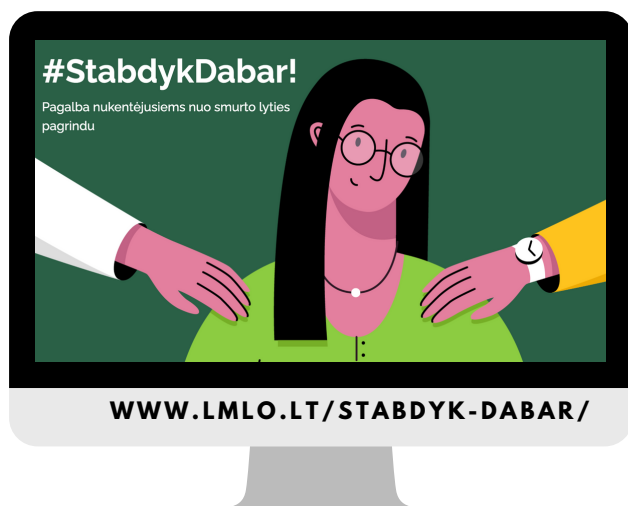
47

SPECIALISTAI (-ĖS)
KAUNE, KLAIPĖDOJE,
ŠIAULIUOSE,
TAURAGĖJE

ANKETINĖ APKLAUSA

103

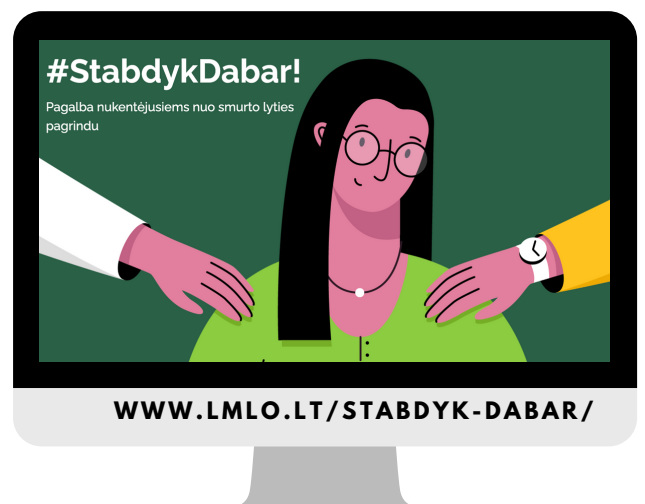
SPECIALISTAI (-ĖS)
TEIKIANTYS APSAUGĄ,
PAGALBĄ, PASLAUGAS



TYRIMO SANTRAUKA

IŠVADOS

1. Švietimo darbuotojai nemato savo vaidmens nei apsaugos nuo smurto, nei pagalbos, nei paslaugų ar prevencijos srityje. Panašiai galima pasakyti ir apie sveikatos apsaugos sritį. Todėl kuriant nukentėjusioms nuo smurto artimoje aplinkoje neįgalioms moterims ar nukentėjusioms nuo seksualinės prievartos bet kokią apsaugos, pagalbos ar prevencijos strategiją, reikia numatyti visų sričių įstaigų bei jų specialistų vaidmenis.
2. **Specialistai pripažįsta tarpinstitucinio bendradarbiavimo svarbą**, tačiau teisės aktuose reglamentuojami tarpinstitucinio bendradarbiavimo algoritmai praktikoje įgyvendinami iš dalies. Retas specialistas įvardija, kad bendradarbiauja su SKPC, kas reiškia, kad nemato kaip galimo partnerio sprendžiant smurto artimoje aplinkoje problemą.
3. **Svarbiausi tarpinstitucinio bendradarbiavimo iššūkiai** susiję su teisės aktų taikymu praktikoje; asmens duomenų apsaugai keliamais reikalavimais; pagalbos teikimo algoritmų neaiškumu; konkrečių įstaigų uždarumu, įvaizdžiu visuomenėje; formaliu specialistų požiūriu į klientus; tariama tarpinstitucine konkurencija; informacijos apie skirtingų institucijų sprendžiant smurto artimoje aplinkoje atvejus atliekamas funkcijas trūkumu; skirtingose institucijose dirbančių specialistų kompetencijų stoka.



TYRIMO SANTRAUKA

DAUGIAU INFORMACIJOS

Norint gauti **daugiau informacijos apie tyrimą**, maloniai prašome susisiekti su projekto vadove Dvile Masalskiene adresu: dovilem@lygus.lt arba telefonu +370 5 2629 003

Daugiau informacijos apie projektą: www.lmlo.lt/stabdyk-dabar/

1%

Lietuvos gyventojų pasisakė apie seksualinį smurtą.

Tai savotiškas paradoksas – visuomenė liberalėja, o **moterys vis labiau linkusios slėpti patirtą seksualinę prievartą.**

- dr. Giedrė Purvaneckienė